

1. LÄÄKEVALMISTEEN NIMI

Pemetrexed medac 100 mg kuiva-aine välikonsentraatiksi infuusionestettä varten, liuos
Pemetrexed medac 500 mg kuiva-aine välikonsentraatiksi infuusionestettä varten, liuos
Pemetrexed medac 1000 mg kuiva-aine välikonsentraatiksi infuusionestettä varten, liuos

2. VAIKUTTAVAT AINEET JA NIIDEN MÄÄRÄT

Pemetrexed medac 100 mg kuiva-aine välikonsentraatiksi infuusionestettä varten, liuos
Yksi injektiopullo sisältää pemetreksedidiniumhemipentahydraattia määrän, joka vastaa 100 mg pemetreksediä.

Apuaine, jonka vaikutus tunnetaan

Yksi 100 mg injektiopullo sisältää noin 11 mg natriumia.

Pemetrexed medac 500 mg kuiva-aine välikonsentraatiksi infuusionestettä varten, liuos
Yksi injektiopullo sisältää pemetreksedidiniumhemipentahydraattia määrän, joka vastaa 500 mg pemetreksediä.

Apuaine, jonka vaikutus tunnetaan

Yksi 500 mg injektiopullo sisältää noin 54 mg natriumia.

Pemetrexed medac 1000 mg kuiva-aine välikonsentraatiksi infuusionestettä varten, liuos
Yksi injektiopullo sisältää pemetreksedidiniumhemipentahydraattia määrän, joka vastaa 1000 mg pemetreksediä.

Apuaine, jonka vaikutus tunnetaan

Yksi 1000 mg injektiopullo sisältää noin 108 mg natriumia.

Käyttökuntoon saatetun liuoksen (välikonsentraatin) pitoisuus on 25 mg/ml pemetreksediä (ks. kohta 6.6).

Täydellinen apuaineluettelo, ks. kohta 6.1.

3. LÄÄKEMUOTO

Kuiva-aine välikonsentraatiksi infuusionestettä varten, liuos.

Valkoinen tai vaaleankeltainen jauhe.

4. KLIINiset TIEDOT

4.1 Käyttöaiheet

Keuhkopussin pahanlaatuisen mesoteliooma

Pemetrexed medac on tarkoitettu yhdessä sisplatiinin kanssa pahanlaatuisen keuhkopussin mesoteliooman hoitoon potilaille, jotka eivät ole saaneet aiempaa kemoterapiahoitoa, ja kun leikkaushoito ei ole mahdollinen.

Ei-pienisoluinen keuhkosyöpä

Pemetrexed medac on tarkoitettu yhdessä sisplatiinin kanssa ensilinjan hoidoksi potilaille, joilla on paikallisesti levinnyt tai metastaattinen, histologialtaan pääosin muunlainen kuin levyepiteeliperäinen ei-pienisoluinen keuhkosyöpä (ks. kohta 5.1).

Pemetrexed medac on tarkoitettu monoterapiana ylläpitohoidoksi välittömästi platinapohjaisen kemoterapian jälkeen potilaille, joilla on paikallisesti levinnyt tai metastaattinen, histologialtaan pääosin muunlainen kuin levyepiteeliperäinen ei-pienisolainen keuhkosityöpä, joka ei ole edennyt ensilinjan hoitosykliden jälkeen (ks. kohta 5.1).

Pemetrexed medac on tarkoitettu monoterapiana toisen linjan hoidoksi potilaille, joilla on paikallisesti levinnyt tai metastaattinen, histologialtaan pääosin muunlainen kuin levyepiteeliperäinen ei-pienisolainen keuhkosityöpä (ks. kohta 5.1).

4.2 Annostus ja antotapa

Pemetrexed medac -valmistetta saa antaa vain syövän kemoterapian antoon perehtyneen lääkärin valvonnassa.

Annostus

Pemetrexed medac -valmisteen ja sisplatiinin yhdistelmähoito

Pemetrexed medac -valmisteen suositusannos on 500 mg/m² 10 minuutin laskimoinfuusiona jokaisen 21 vuorokautta kestävä hoitosyklin ensimmäisenä päivänä. Sisplatiinin suositusannos on 75 mg/m² kahden tunnin infuusiona noin 30 minuuttia pemetreksedi-infuusion jälkeen jokaisen 21 vuorokautta kestävä hoitosyklin ensimmäisenä päivänä. Potilaille pitää antaa riittävästi antiemeettejä ja asianmukaisesta nesteytyksestä on huolehdittava ennen sisplatiinin antoa ja/tai sen jälkeen (ks. tarkat annosteluohjeet sisplatiinin valmisteyhteenvedosta).

Pemetrexed medac -monoterapia

Potilailla, jotka saavat hoitoa ei-pienisolaiseen keuhkosityöpään aikaisemman kemoterapian jälkeen, Pemetrexed medac -valmisteen suositusannos on 500 mg/m² 10 minuutin laskimoinfuusiona jokaisen 21 vuorokautta kestävä hoitosyklin ensimmäisenä päivänä.

Esilääkitys

Ihoreaktioiden esiintyvyyden ja vaikeusasteen vähentämiseksi potilaalle annetaan kortikosteroidia pemetreksedin antoa edeltävänä päivänä, pemetreksedin antopäivänä ja pemetreksedin antoa seuraavana päivänä. Kortikosteroidin tulee vastata 4 mg deksametasoniannosta suun kautta kahdesti päivässä (ks. kohta 4.4).

Toksisuuden vähentämiseksi pemetreksediä saaville potilaille pitää antaa lisäksi vitamiineja (ks. kohta 4.4). Potilaiden pitää ottaa päivittäin suun kautta foolihappoa tai monivitaminivalmistetta, joka sisältää foolihappoa (350 – 1000 µg). Ensimmäistä pemetreksediannosta edeltävien seitsemän päivän aikana potilaalle annetaan vähintään viisi foolihappoannosta, ja annostelun tulee jatkua koko hoidon ajan sekä 21 päivää viimeisen pemetreksediannoksen jälkeen. Potilaille pitää antaa myös B12- vitamiini-injektio (1000 µg) lihakseen ensimmäistä pemetreksediannosta edeltävän viikon aikana ja tämän jälkeen joka kolmannen syklin aikana. Myöhemmät B₁₂-injektiot voidaan antaa samana päivänä kuin pemetreksedi.

Seuranta

Pemetreksediä saavilta potilailta tulee tarkistaa ennen jokaista annosta suuri verenkuva, mukaan lukien valkosolujen erittelylaskenta ja trombosyytit. Veren kemia tulee määrittää ennen jokaista kemoterapia-annosta maksan ja munuaisten toiminnan arvioimiseksi. Potilaille tulee olla seuraavat arvot ennen jokaisen kemoterapiasyklin aloittamista: Absoluuttinen neutrofiilimäärä (ANC) ≥ 1500 solua/mm³ ja trombosyytit ≥ 100000 solua/mm³.

Kreatiniinipuhdistuma ≥ 45 ml/min.

Kokonaisbilirubiini ≤ 1,5 x normaaliarvon yläraja. Alkalinen fosfataasi (AFOS), aspartaattiaminotransferaasi (ASAT) ja alaniiniaminotransferaasi (ALAT) ≤ 3 x normaaliarvon yläraja. AFOS, ASAT ja ALAT ≤ 5 x normaaliarvon yläraja ovat hyväksyttäviä arvoja, mikäli maksassa on etäispesäkkeitä.

Annoksen muuttaminen

Myöhempien syklien alussa annoksen muuttaminen tulee tehdä edellisen hoitosyklin alimpien veriarvojen (nadiiri) tai ei-hematologisen maksimitoksisuuden perusteella. Hoitoa voidaan lykätä riittävän toipumisajan varmistamiseksi. Toipumisen jälkeen potilaan annosta pienennetään taulukoissa 1, 2 ja 3 annettujen suositusten mukaisesti, jotka pätevät kun Pemetrexed medac -valmistetta käytetään yksin tai yhdessä sisplatiinin kanssa.

Taulukko 1 – Pemetreksediannoksen (yksin tai yhdistelmähoitona) ja sisplatiiniannoksen muuttaminen – hematologinen toksisuus	
Absoluuttinen neutrofiilimäärä, alin arvo (ANC-nadiiri) < 500/mm ³ ja trombosyyttimäärän alin arvo ≥ 50000/mm ³	75 % aiemmasta annoksesta (sekä pemetreksedi että sisplatiini)
Trombosyyttimäärän alin arvo < 50000/mm ³ riippumatta absoluuttisen neutrofiilimäärän alimmasta arvosta	75 % aiemmasta annoksesta (sekä pemetreksedi että sisplatiini)
Trombosyyttimäärän alin arvo < 50000/mm ³ ja potilaalla on verenvuoto riippumatta absoluuttisen neutrofiilimäärän ^a alimmasta arvosta	50 % aiemmasta annoksesta (koskee sekä pemetreksediä että sisplatiinia)

^aVastaa National Cancer Instituten yleisen toksisuuskriteeristön (Common Toxicity Criteria, CTC) (versio 2.0; NCI 1998) CTC verenvuodon astetta ≥ 2.

Jos potilaalle kehittyy vähintään asteen asteen 3 ei-hematologista toksisuutta (paitsi neurotoksisuus), pemetreksedihoito tulee keskeyttää kunnes arvot palaavat vähintään hoitoa edeltävälle tasolle. Hoitoa jatketaan taulukossa 2 annettujen suositusten mukaisesti.

Taulukko 2 – Pemetreksediannoksen (yksin tai yhdistelmähoitona) ja sisplatiiniannoksen muuttaminen – ei-hematologinen toksisuus^{a,b}		
	Pemetreksediannos (mg/m²)	Sisplatiiniannos (mg/m²)
Mikä tahansa asteen 3 tai 4 toksisuus lukuun ottamatta mukosiittia	75 % aiemmasta annoksesta	75 % aiemmasta annoksesta
Mikä tahansa ripuli (asteesta riippumatta), joka vaatii sairaalahoitoa tai asteen 3 tai 4 ripuli	75 % aiemmasta annoksesta	75 % aiemmasta annoksesta
Asteen 3 tai 4 mukosiitti	50 % aiemmasta annoksesta	100 % aiemmasta annoksesta

^a National Cancer Instituten yleiset toksisuuskriteerit (Common Toxicity Criteria, CTC) versio 2.0; NCI 1998

^b Paitsi neurotoksisuus

Mikäli neurotoksisuutta esiintyy, Pemetrexed medac -valmisteen ja sisplatiinin annosta muutetaan taulukossa 3 annettujen suositusten mukaisesti. Hoito on lopetettava, jos potilaalla esiintyy asteen 3 tai 4 neurotoksisuutta.

Taulukko 3 – Pemetreksediannoksen (yksin tai yhdistelmähoitona) ja sisplatiiniannoksen muuttaminen – neurotoksisuus		
Yleiset toksisuuskriteerit (CTC^a -aste)	Pemetrexed medac -annos (mg/m²)	Sisplatiiniannos (mg/m²)
0 – 1	100 % aiemmasta annoksesta	100 % aiemmasta annoksesta
2	100 % aiemmasta annoksesta	50 % aiemmasta annoksesta

^a National Cancer Instituten yleiset toksisuuskriteerit (Common Toxicity Criteria; CTC) versio 2.0; NCI 1998

Pemetreksedihoito on lopetettava, jos potilaalla esiintyy hematologista tai ei-hematologista asteen 3 tai 4 toksisuutta sen jälkeen, kun annosta on pienennetty kahdesti. Hoito lopetetaan välittömästi, jos potilaalle kehittyy asteen 3 tai 4 neurotoksisuutta.

Erityisryhmät

Iäkkäät

Kliinisissä tutkimuksissa ei ole saatu näyttöä siitä, että 65-vuotiailla tai vanhemmilla potilailla olisi suurempi haittatapahtumien riski kuin alle 65-vuotiailla potilailla. Annoksen muuttaminen ei ole tarpeen lukuun ottamatta tilanteita, joissa annoksen laskeminen on tarpeen muista syistä.

Pediatriset potilaat

Ei ole asianmukaista käyttää Pemetrexed medac –valmistetta pediatristen potilaiden pahanlaatuisen keuhkopussin mesoteliooman ja ei-pienisoluisen keuhkosyövän hoitoon.

Munuaisten vajaatoimintapotilaat (standardi cockcroftin ja gaultin kaava tai Tc99m-DPTA seerumipuhdistumamenetelmällä mitattu glomerulusten suodatusnopeus)

Pemetreksedi erittyy pääasiassa muuttumattomassa muodossa munuaisten kautta. Kliinisissä tutkimuksissa annoksen muuttaminen ei ollut tarpeen potilailla, joiden kreatiniinipuhdistuma oli ≥ 45 ml/min, lukuun ottamatta tilanteita, joissa annoksen laskeminen on tarpeen muista syistä. Pemetreksedin käytöstä potilailla, joiden kreatiniinipuhdistuma on < 45 ml/min, ei ole riittävästi tietoa, jonka vuoksi pemetreksedin käyttöä ei suositella näille potilaille (ks. kohta 4.4).

Maksan vajaatoimintapotilaat

ASAT-, ALAT- ja kokonaisbilirubiiniarvojen sekä pemetreksedin farmakokinetiikan välillä ei havaittu yhteyttä. Potilaita, joilla on maksan vajaatoiminta, kuten bilirubiini $> 1,5$ x normaaliarvon yläraja ja/tai aminotransferaasit $> 3,0$ x normaaliarvon yläraja (ei maksametastaaseja) tai $> 5,0$ x normaaliarvon yläraja (maksametastaaseja), ei kuitenkaan ole erityisesti tutkittu.

Antotapa

Pemetrexed medac -valmisteen annetaan laskimoon. Pemetrexed medac -valmisteen annetaan 10 minuutin laskimoinfuusiona jokaisen 21 vuorokautta kestäväen hoitosyklin ensimmäisenä päivänä.

Pemetrexed medac -valmisteen käsittelyyn tai käyttöön liittyvät varoimet ja Pemetrexed medac -valmisteen käsittely-, käyttöönvalmistus- ja laimennusohjeet ks. kohta 6.6.

4.3 Vasta-aiheet

Yliherkkyys vaikuttavalle aineelle (vaikuttaville aineille) tai kohdassa 6.1 mainituille apuaineille.

Imetys (ks. kohta 4.6).

Samanaikainen keltakuumerokotus (ks. kohta 4.5).

4.4 Varoitukset ja käyttöön liittyvät varoimet

Pemetreksedi voi estää luuytimen toimintaa, mikä ilmenee neutropeniana, trombosytopeniana ja anemiana (tai pansytopeniana) (ks. kohta 4.8). Myelosuppressio on tavallisesti annosta rajoittava toksisuus. Potilaita tulee seurata myelosuppression varalta hoidon aikana, eikä pemetreksediä saa antaa ennen kuin absoluuttinen neutrofiiliarvo (ANC) palautuu tasolle ≥ 1500 solua/mm³ ja trombosyyttiarvo tasolle ≥ 100000 solua/mm³. Myöhempien syklien kohdalla annoksen pienentäminen tehdään edellisen syklin absoluuttisen neutrofiilimäärän alimman arvon, trombosyyttiarvon ja ei-hematologisen maksimitoksisuuden perusteella (ks. kohta 4.2).

Foolihappo- ja B₁₂-vitamiiniesilääkityksen jälkeen ilmoitettiin vähemmän toksisuutta sekä asteen 3/4 hematologisen ja ei-hematologisen toksisuuden (kuten neutropenia, kuumeinen neutropenia ja asteen 3/4 neutropenia, johon liittyi infektio) vähenemistä. Siksi pemetreksedihoitoa saaville potilaille annetaan foolihappoa ja B₁₂-vitamiinia profylaktisesti hoitoon liittyvän toksisuuden vähentämiseksi (ks. kohta 4.2).

Ihoreaktioita on ilmoitettu potilailla, jotka eivät saaneet kortikosteroidia esilääkityksenä.

Deksametasoni (tai vastaava) esilääkityksenä voi pienentää ihoreaktioiden esiintyvyyttä ja vaikeusastetta (ks. kohta 4.2).

Potilaita, joiden kreatiniinipuhdistuma on < 45 ml/min, ei ole tutkittu riittävästi. Siksi pemetreksedin käyttöä ei suositella potilailla, joiden kreatiniinipuhdistuma on < 45 ml/min (ks. kohta 4.2).

Potilaiden, joilla on lievä tai kohtalainen munuaisten vajaatoiminta (kreatiniinipuhdistuma 45 – 79 ml/min), tulee välttää steroideihin kuulumattomien tulehduskipulääkkeiden (NSAID) kuten ibuprofeenin ja asetyylisalisyylihapon (> 1,3 g/vrk) ottamista 2 päivää ennen pemetreksedin antoa, pemetreksedin antopäivänä ja 2 päivää pemetreksedin annon jälkeen (ks. kohta 4.5).

Potilaiden, joilla on lievä tai kohtalainen munuaisten vajaatoiminta ja joille voidaan aloittaa pemetreksedihoito, tulee keskeyttää pitkän puoliintumisajan omaavien steroideihin kuulumattomien tulehduskipulääkkeiden (NSAID) ottaminen vähintään 5 päivää ennen pemetreksedin antoa, pemetreksedin antopäivänä ja vähintään 2 päivää pemetreksedin annon jälkeen (ks. kohta 4.5).

Vakavia munuaisiin kohdistuvia haittatapahtumia mukaan lukien akuutti munuaisten vajaatoiminta on ilmoitettu liittyneen pemetreksedihoitoon sekä käytettäessä sitä ainoana lääkkeenä, että yhdistettynä muihin solunsalpaajiin. Monilla potilailla, joille ilmeni näitä haittavaikutuksia, oli muita munuaishaitoille altistavia vaaratekijöitä kuten dehydraatio tai korkea verenpaine tai diabetes. Lisäksi valmisteen myyntiintulon jälkeen on ilmoitettu renaalisesta diabetes insipiduksesta ja tubulusnekroosista, kun pemetreksedia on annettu yksinään tai yhdistettynä muihin solunsalpaajiin. Useimmat haittavaikutuksista hävisivät, kun pemetreksedihoito lopetettiin. Potilaita on seurattava säännöllisesti akuutin tubulusnekroosin, munuaisten vajaatoiminnan ja renaalisen diabetes insipiduksen oireiden (esim. hypernatremian) varalta.

Poikkeavan nesteen kertymisen (esim. pleuraeffuusio, askites) vaikutus pemetreksediin ei ole täysin selvillä. Faasin 2 tutkimuksessa 31 potilaalla, joilla oli kiinteä kasvain ja stabiili nestekertymä, ei ilmennyt eroja pemetreksedin annoksen mukaan vakioiduissa plasmapitoisuuksissa tai puhdistumassa verrattuna potilaisiin, joilla ei ollut nestekertymää. Näin ollen nestekertymän poistoa ennen pemetreksedin antoa tulisi harkita, mutta se ei ehkä ole tarpeen.

Pemetreksedin ja sisplatiinin yhdistelmähoidolla on gastrointestinaalista toksisuutta, ja vaikeaa nestehukkaa on havaittu. Siksi potilaille tulee antaa riittävästi antiemeettejä ja asianmukaisesta nesteytyksestä on huolehdittava ennen hoitoa ja/tai sen jälkeen.

Vakavia kardiovaskulaaritapahtumia, mukaan lukien sydäninfarkti ja aivoverisuonitapahtumia on raportoitu melko harvoin pemetreksedillä tehdyissä kliinisissä tutkimuksissa, ja yleensä ne ovat esiintyneet jonkin toisen sytotoksisen aineen samanaikaisen käytön aikana. Useimmilla potilailla, joilla näitä tapahtumia havaittiin, oli ennestään kardiovaskulaarisia riskitekijöitä (ks. kohta 4.8).

Immuunivasteen heikentyminen on syöpäpotilailla yleistä. Siksi elävien, heikennettyjen rokotteiden samanaikaista käyttöä ei suositella (ks. kohdat 4.3 ja 4.5).

Pemetreksedillä voi olla geneettisesti vahingollisia vaikutuksia. Sukukypsät miehet eivät saa siittää lasta hoidon aikana eivätkä 6 kuukauteen sen jälkeen. Ehkäisyä tai sukupuoliyhdyntästä pidättäytymistä suositellaan. Pemetreksedihoito voi aiheuttaa pysyvää hedelmättömyyttä, joten miesten kannattaa harkita sperman varastoimista spermankkiin ennen hoidon aloittamista.

Hedelmällisessä iässä olevien naisten tulee käyttää tehokasta ehkäisyä pemetreksedihoitoon aikana (ks. kohta 4.6).

Sädepneumoniittia on ilmoitettu potilailla, jotka ovat saaneet sädehoitoa joko ennen pemetreksedihoitoa, sen aikana tai pemetreksedihoitoon jälkeen. Näiden potilaiden suhteen tulee olla erityisen valppaana. Lisäksi tulee olla varovainen, kun näille potilaille käytetään muita sädeherkistäjiä.

Sädehoidon myöhäisreaktioita (ihoreaktioita) on ilmoitettu potilailla, jotka ovat saaneet sädehoitoa

viikkoja tai vuosia aikaisemmin.

Apuaineet

Pemetrexed medac 100 mg kuiva-aine välikonsentraatiksi infuusionestettä varten, liuos

Tämä lääkevalmiste sisältää alle 1 mmol natriumia (23 mg) per 100 mg:n injektiopullo eli sen voidaan sanoa olevan ”natriumiton”.

Pemetrexed medac 500 mg kuiva-aine välikonsentraatiksi infuusionestettä varten, liuos

Tämä lääkevalmiste sisältää 54 mg natriumia per 500 mg:n injektiopullo, joka vastaa 2,7 %:a WHO:n suosittelemasta natriumin 2 g:n päivittäisestä enimmäissaannista aikuisille.

Pemetrexed medac 1000 mg kuiva-aine välikonsentraatiksi infuusionestettä varten, liuos

Tämä lääkevalmiste sisältää 108 mg natriumia per 1000 mg:n injektiopullo, joka vastaa 5,4 %:a WHO:n suosittelemasta natriumin 2 g:n päivittäisestä enimmäissaannista aikuisille.

4.5 Yhteisvaikutukset muiden lääkevalmisteiden kanssa sekä muut yhteisvaikutukset

Pemetreksedi erittyy pääasiassa muuttumattomassa muodossa tubulusten kautta ja vähemmässä määrin glomerulusten kautta. Samanaikainen nefrotoksisten lääkeaineiden käyttö (esim. aminoglykosidit, loop-diureetit, platinayhdisteet, siklosporiini) voi hidastaa pemetreksedin puhdistumaa. Varovaisuutta on syytä noudattaa, jos näitä lääkkeitä käytetään samanaikaisesti. Kreatiniinipuhdistumaa tulee tarpeen mukaan seurata huolellisesti.

Muiden tubulusten kautta erittyvien aineiden (esim. probenesidi, penisilliini) samanaikainen käyttö voi hidastaa pemetreksedin puhdistumaa. Varovaisuutta tulee noudattaa, jos näitä lääkkeitä käytetään samanaikaisesti pemetreksedin kanssa. Kreatiniinipuhdistumaa tulee tarpeen mukaan seurata huolellisesti.

Potilailla, joilla on normaali munuaistoiminta (kreatiniinipuhdistuma ≥ 80 ml/min) isot annokset steroideihin kuulumattomia tulehduskipulääkkeitä (NSAID, kuten ibuprofeeni > 1600 mg/vrk) ja asetyylisalisyylihappo ($> 1,3$ g/vrk) voivat hidastaa pemetreksedin puhdistumaa ja siten lisätä pemetreksedin haittatapahtumia. Näin ollen on syytä varovaisuuteen, jos pemetreksedin kanssa käytetään samanaikaisesti suuria annoksia NSAID-lääkkeitä tai asetyylisalisyylihappoa potilailla, joilla on normaali munuaistoiminta (kreatiniinipuhdistuma ≥ 80 ml/min).

Potilailla, joilla on lievä tai kohtalainen munuaisten vajaatoiminta (kreatiniinipuhdistuma 45 – 79 ml/min) samanaikaisen suuriannoksisen NSAID-lääkkeen (kuten ibuprofeeni) tai asetyylisalisyylihapon käyttöä pemetreksedin kanssa tulee välttää 2 päivän ajan ennen pemetreksedin antoa, pemetreksedin antopäivänä ja 2 päivää pemetreksedin annon jälkeen (ks. kohta 4.4).

Pitemmän puoliintumisajan omaavien NSAID-lääkkeiden, kuten piroksikaamin, rofekoksibin ja pemetreksedin yhteiskäytön vaikutuksia ei tunneta. Potilaiden, joilla on lievä tai kohtalainen munuaisten vajaatoiminta, tulee keskeyttää näiden lääkkeiden samanaikainen käyttö vähintään 5 päivää ennen pemetreksedin antoa, pemetreksedin antopäivänä ja vähintään 2 päivää pemetreksedin annon jälkeen (ks. kohta 4.4). Jos NSAID-lääkkeiden ja pemetreksedin samanaikainen käyttö on tarpeen, potilaita tulee seurata tarkoin toksisuuden, erityisesti myelosuppression ja ruoansulatuskanavaan kohdistuvan toksisuuden varalta.

Pemetreksedin maksametabolia on rajallista. Ihmisen maksan mikrosomeilla tehtyjen *in vitro* -tutkimusten perusteella pemetreksedin ei odoteta estävän kliinisesti merkitsevästi CYP3A:n, CYP2D6:n, CYP2C9:n, ja CYP1A2:n vaikutuksesta metaboloituvien lääkeaineiden metabolisti puhdistumaa.

Kaikille sytotoksisille aineille yhteiset yhteisvaikutukset

Syöpäpotilailla on suurentunut tromboosiriski, joten antikoagulanttihoitoa annetaan usein. Suuret yksilökohtaiset vaihtelut koagulaatiotatoksessa taudin aikana ja oraalisten antikoagulanttien ja syövän

kemoterapian mahdolliset yhteisvaikutukset vaativat tiheämpää INR-arvon seurantaa, mikäli potilaalle päätetään antaa antikoagulanttihoitoa.

Samanaikainen käyttö on vasta-aiheista: keltakuumerokote: fataalin yleistyneen rokotetaudin riski (ks. kohta 4.3).

Samanaikaista käyttöä ei suositella: elävät heikennetyt rokotteet (paitsi keltakuumerokote, jonka samanaikainen käyttö on vasta-aiheista): systeemisen, mahdollisesti fataalin taudin riski. Riski on suurempi potilailla, joiden immuunipuolustus on jo heikentynyt perussairauden takia. Inaktivoitua rokotetta tulee käyttää mahdollisuuksien mukaan (poliomyeliitti) (ks. kohta 4.4).

4.6 Hedelmällisyys, raskaus ja imetys

Naiset, jotka voivat tulla raskaaksi / Miesten ja naisten ehkäisy

Hedelmällisessä iässä olevien naisten pitää käyttää tehokasta ehkäisyä pemetreksedihoitoa aikana. Pemetreksedillä voi olla geneettisesti vahingollisia vaikutuksia. Sukukypsät miehet eivät saa siittää lasta hoidon aikana eivätkä 6 kuukauteen sen jälkeen. Ehkäisyä tai sukupuoliyhdyntästä pidättäytymistä suositellaan.

Raskaus

Pemetreksedin käytöstä raskauden aikana ei ole tietoa. Kuten muidenkin antimetaboliittien, pemetreksedin raskaudenaikaisen käytön epäillään voivan aiheuttaa vakavia syntymävikoja. Eläintutkimuksissa on havaittu lisääntymistoksisuutta (ks. kohta 5.3). Pemetreksediä ei tule käyttää raskauden aikana, ellei se ole selvästi välttämätöntä, ja äidin tarpeita ja sikiölle koituvaa riskiä on harkittava huolellisesti (ks. kohta 4.4).

Imetys

Ei tiedetä, erittyykö pemetreksedi rintamaitoon ihmisellä, ja imeväiseen kohdistuvia haittavaikutuksia ei voida sulkea pois. Imetys on lopetettava pemetreksedihoitoa ajaksi (ks. kohta 4.3).

Hedelmällisyys

Pemetreksedihoito voi aiheuttaa pysyvää hedelmättömyyttä, joten miesten kannattaa harkita sperman varastoimista spermankkiin ennen hoidon aloittamista.

4.7 Vaikutus ajokykyyn ja koneiden käyttökykyyn

Tutkimuksia vaikutuksesta ajokykyyn ja koneiden käyttökykyyn ei ole tehty. Pemetreksedin on kuitenkin ilmoitettu voivan aiheuttaa väsymystä. Potilaita tulee kehottaa välttämään ajamista ja koneiden käyttöä, mikäli sitä esiintyy.

4.8 Haittavaikutukset

Turvallisuusprofiilin yhteenveto

Pemetreksedille joko yksin käytettynä tai yhdistelmähoitossa yleisimmin ilmoitettuja haittavaikutuksia ovat luuydinsuppressio ja ruoansulatuskanavan haittavaikutukset. Luuydinsuppressio ilmenee anemiana, neutropeniana, leukopeniana ja trombositopeniana. Ruoansulatuskanavaan liittyviä vaikutuksia ovat ruokahalun puute, pahoinvointi, oksentelu, ripuli, ummetus, faryngiitti, mukosiitti ja stomatiitti. Muita haittavaikutuksia ovat munuaistoksisuus, kohonneet aminotransferaasit, hiusten lähtö, väsymys, dehydraatio, ihottuma, infektio/sepsis ja neuropatia. Stevens-Johnsonin oireyhtymä ja toksinen epidermaalinen nekrolyysi ovat harvinaisia.

Haittavaikutustaulukko

Taulukossa 4 on esitetty haittavaikutukset kausaliiteista riippumatta pemetreksedia monoterapiana käytettäessä tai yhdessä sisplatiinin kanssa keskeisissä rekisteröintitutkimuksissa (JMCH, JMEI, JMBD, JMEN ja PARAMOUNT) ja myyntiluvan myöntämisen jälkeiseltä ajalta.

Haittavaikutukset on lueteltu MedDRA-elinjärjestelmäluokan mukaan. Haittavaikutukset on luokiteltu

seuraavan yleisyyssluokituksen mukaan: Hyvin yleiset ($\geq 1/10$); Yleiset ($\geq 1/100$, $< 1/10$); Melko harvinaiset ($\geq 1/1\ 000$, $< 1/100$); Harvinaiset ($\geq 1/10\ 000$, $< 1/1\ 000$); Hyvin harvinaiset ($< 1/10\ 000$) ja yleisyyttä ei tiedetä (saatavissa oleva tieto ei riitä arviointiin).

Taulukko 4. Kaiken asteisten haittavaikutusten yleisyys kausaliiteesta riippumatta keskeisissä rekisteröintitutkimuksissa: JMEI (ALIMTA vs doketakseli), JMDB (ALIMTA ja sisplatiini versus GEMZAR ja sisplatiini, JMCH (ALIMTA+sisplatiini versus sisplatiini), JMEN ja PARAMOUNT (pemetreksedi versus lumelääke; kummassakin ryhmässä lisäksi paras oireenmukainen hoito) ja myyntiluvan myöntämisen jälkeiseltä ajalta.

Elinjärjestelmä (MedDRA)	Hyvin yleiset	Yleiset	Melko harvinaiset	Harvinaiset	Hyvin harvinaiset	Yleisyyttä ei tiedetä
Infektiot	Infektiot ^a Nielutulehdus	Sepsis ^b			Verinahan- verinahan- alaisen kudoksen tulehdus	
Veri ja imukudos	Neutropenia Leukopenia Hemoglobiinin lasku	Kuumeinen neutropenia Verihiutaleiden määrän lasku	Pansytopenia	Autoimmuuni-hemolyyttinen anemia		
Immuni-järjestelmä		Yliherkkyys		Anafylaktinen shokki		
Aineenvaihdunta ja ravitsemus		Kuivuminen				
Hermosto		Makuhäiriöt Perifeerinen motorinen neuropatia Perifeerinen sensorinen neuropatia Huimaus	Aivoverenkiertohäiriö Iskeeminen aivohalvaus Kallonsisäinen verenvuoto			
Silmät		Sidekalvon tulehdus Kuivat silmät Lisääntynyt kyynelnesteen erityys Keratoconjunctivitis sicca Silmäluomien turvotus Silmän pinnan sairaus				
Sydän		Sydämen vajaatoiminta Rytmihäiriö	Rasitusrintakipu Sydäninfarkti Sepelvaltimotauti Supraventrikulaarinen			

			rytmihäiriö			
Verisuonisto			Perifeerinen iskemia ^c			
Hengityselimet, rintakehä ja välikarsina			Keuhkoembolia Interstitiaalinen pneumoniitti ^{bd}			
Ruoansulatus-elimistö	Stomatiitti Anoreksia Oksentelu Ripuli Pahoinvointi	Dyspepsia Ummetus Vatsakipu	Peräsuoliverenvuoto Maha-suolikanavan verenvuoto Suolen puhkeama Ruokatorvitulehdus Paksusuolitulehdus ^e			
Maksa ja sappi		ALAT-arvon suureneminen ASAT-arvon suureneminen		Hepatiitti		
Iho ja ihonalainen kudos	Ihottuma Ihon hilseily	Hyperpigmentaatio Kutina Monimuotoinen punavihoittuma Hiusten lähtö Nokkosihottuma		Eryteema	Stevens-Johnson syndrooma ^b Toksinen epidermaali-nekrolyysi ^b Pemphigoidi Rakkulaihottuma Hankinnainen rakkulainen epidermolyyysi Erytematoottinen turvotus ^f Pseudoselliitti Dermatiitti Rohtuma Kutinatauti	
Munuaiset ja virtsatiet	Kreatiinipuhdistuman lasku Veren kreatiininousu ^e	Munuaisten vajaatoiminta Glomerulusten suodatusnopeuden hidastuminen				Nefrogeeninen diabetes insipidus Munuaistiehyiden kuolio
Yleisoireet ja antopaikassa todettavat haitat	Uupumus	Kuume Kipu Turvotus Rintakipu				

		Mukosiitti				
Tutkimukset		Gamma-glutamyyli-transferaasin nousu				
Vahingot, myrkytykset ja menettelytapaan liittyvät kompikaatiot			Säteilyn aiheuttama esofagiitti Säteilyn aiheuttama pneumoniitti	Recall -ilmiö		

^a lisäksi neutropenia tai ei neutropeniaa

^b johti joissain tapauksista kuolemaan

^c johti joskus ääriosien nekroosiin

^d lisäksi hengitysvajaus

^e havaittu ainoastaan yhdessä sislplatiinin kanssa

^f pääasiassa alaraajoissa

Epäillyistä haittavaikutuksista ilmoittaminen

On tärkeää ilmoittaa myyntiluvan myöntämisen jälkeisistä lääkevalmisteen epäillyistä haittavaikutuksista. Se mahdollistaa lääkevalmisteen hyöty-haitta-tasapainon jatkuvan arvioinnin. Terveystieteiden ammattilaisia pyydetään ilmoittamaan kaikista epäillyistä haittavaikutuksista seuraavalle taholle:

www-sivusto: www.fimea.fi

Lääkealan turvallisuus- ja kehittämiskeskus Fimea

Lääkkeiden haittavaikutusrekisteri

PL 55

00034 FIMEA

4.9 Yliannostus

Ilmoitettuja yliannostusoireita ovat neutropenia, anemia, trombositopenia, mukosiitti, sensorinen polyneuropatia ja ihottuma. Odotettavissa olevia yliannostuskomplikaatioita ovat luuydinsuppressio, joka ilmenee neutropeniana, trombositopeniana ja anemiana. Lisäksi voi esiintyä infektioita, joihin voi liittyä kuumetta, ripulia ja/tai mukosiittia. Jos yliannostusta epäillään, potilaan veriarvoja pitää seurata ja antaa tukihoitoa tarpeen mukaan. Kalsiumfolinaatin/foliinihapon käyttöä tulee harkita pemetreksedyliannostuksen hoidossa.

5. FARMAKOLOGISET OMINAISUUDET

5.1 Farmakodynamiikka

Farmakoterapeuttinen ryhmä: Syöpälääkkeet, foolihappoanalgit, ATC-koodi: L01BA04

Pemetrexed medac on monikohteinen antifolaattisyöpälääke, joka vaikuttaa häiritsemällä solun replikaation kannalta välttämättömiä, folaatista riippuvia metabolisia prosesseja.

In vitro tutkimukset ovat osoittaneet, että pemetreksedi käyttäytyy monikohteisen antifolaatin tavoin estämällä tymidylaattisyntaasia (TS), dihydrofolaattireduktaasia (DHFR) ja glysinamidiribonukleotidiformyyli-transferaasia (GARFT), jotka ovat välttämättömiä folaatista riippuvaisia entsyymejä tymidiini- ja puriininukleotidien *de novo* biosynteesissä. Pemetreksedi kulkeutuu soluihin sekä folaatinkuljettajaproteiinin että solukalvon folaattia sitovan proteiinin välityksellä. Päästyään soluun pemetreksedi muuttuu folyylipolyglutamaattisyntetaasientsyymien vaikutuksesta nopeasti ja tehokkaasti polyglutamaattimuotoiseksi. Polyglutamaattimuodot pysyvät

soluissa ja ovat vielä voimakkaampia TS:n ja GARFT:n estäjiä. Polyglutamaatio on kasvainsoluissa ja vähemmässä määrin normaalissa kudoksessa tapahtuva ajasta ja pitoisuudesta riippuva prosessi. Polyglutamoituneilla metaboliiteilla on pidempi solunsisäinen puoliintumisaika, mikä johtaa pidempään vaikutusaikaan pahanlaatuisissa soluissa.

Kliininen teho

Mesoteliooma

Satunnaistettu, sokkoutettu vaiheen 3 monikeskustutkimus (EMPHACIS) pemtreksedin ja sisplatiinin yhdistelmästä verrattuna pelkkään sisplatiiniin potilailla, joilla oli pahanlaatuinen keuhkopussin mesoteliooma ja jotka eivät olleet aiemmin saaneet kemoterapiahoitoa, osoitti, että pemtreksedin ja sisplatiinin yhdistelmää saaneilla potilailla elossaolon mediaani oli kliinisesti merkittävästi 2,8 kuukautta pidempi kuin pelkkää sisplatiinia saaneilla potilailla.

Tutkimuksen aikana potilaiden hoitoon lisättiin pieniannoksinen foolihappo ja B₁₂-vitamiinilisä toksisuuden vähentämiseksi. Tämän tutkimuksen pääasiallinen analyysi tehtiin koko sillä potilaspopulaatiolla, joka satunnaistettiin tutkimuslääkeryhmään (satunnaistettiin ja hoidettiin). Alaryhmäanalyysi tehtiin potilailla, jotka saivat foolihappoa ja B₁₂-vitamiinilisää koko tutkimuslääkityksen ajan (täydet annokset). Yhteenveto näistä tehoanalyyseistä on esitetty seuraavassa taulukossa:

Taulukko 5. Pemtreksedin ja sisplatiinin yhdistelmän teho vs. sisplatiinin teho pahanlaatuisessa keuhkopussin mesotelioomassa

Tehoparametri	Satunnaistetut ja hoidetut potilaat		Täyden vitamiinilisän saaneet potilaat	
	Pemtreksedi/ sisplatiini (N = 226)	Sisplatiini (N = 222)	Pemtreksedi/ sisplatiini (N = 168)	Sisplatiini (N = 163)
OS mediaani (kk) (95 % CI)	12,1 (10,0 – 14,4)	9,3 (7,8 – 10,7)	13,3 (11,4 – 14,9)	10,0 (8,4 – 11,9)
Log Rank p-arvo ^a	0,020		0,051	
Kasvaimen etenemiseen kuluneen ajan mediaani (kk) (95 % CI)	5,7 (4,9 – 6,5)	3,9 (2,8 – 4,4)	6,1 (5,3 – 7,0)	3,9 (2,8 – 4,5)
Log Rank p-arvo ^a	0,001		0,008	
Hoidon epäonnistumiseen kulunut aika (kk) (95 % CI)	4,5 (3,9 – 4,9)	2,7 (2,1 – 2,9)	4,7 (4,3 – 5,6)	2,7 (2,2 – 3,1)
Log Rank p-arvo ^a	0,001		0,001	
Kokonaisvasteprosentti ^b (95 % CI)	41,3 % (34,8 – 48,1)	16,7 % (12,0 – 22,2)	45,5 % (37,8 – 53,4)	19,6 % (13,8 – 26,6)
Fisherin eksakti p-arvo ^a	< 0,001		< 0,001	

Lyhenne: CI = luottamusväli; OS = kokonaiselossaoloajan

^a p-arvo tarkoittaa vertailua hoitoryhmien välillä.

^b Pemtreksedi /sisplatiiniryhmässä satunnaistetut ja hoidetut (N = 225) sekä täyden vitamiinilisän saaneet (N = 167)

Keuhkosyövän oireasteikolla (Lung Cancer Symptom Scale) osoitettiin tilastollisesti merkitsevää paranemista pahanlaatuiseen keuhkopussin mesotelioomaan liittyvien kliinisesti relevanttien oireiden (kipu ja hengenahdistus) suhteen pemtreksedi /sisplatiiniryhmässä (212 potilasta) verrattuna pelkkää sisplatiinia saaneiden ryhmään (218 potilasta). Myös keuhkojen toimintakokeissa havaittiin tilastollisesti merkitseviä eroja. Hoitoryhmien välille saatiin ero, kun keuhkojen toiminta parani pemtreksedi/sisplatiiniryhmässä ja heikkeni kontrolliryhmässä hoidon aikana.

Pelkällä pemtreksedillä hoidetuista potilaista, joilla on pahanlaatuinen keuhkopussin mesoteliooma, on rajallisesti tietoa. Pelkkää pemtreksediä annoksella 500 mg/m² tutkittiin 64 potilaalla, joilla oli pahanlaatuinen keuhkopussin mesoteliooma ja jotka eivät olleet aiemmin saaneet kemoterapiahoitoa.

Kokonaisvasteprocentti oli 14,1 %.

Ei-pienisoluinen keuhkosityöpä, toisen linjan hoito

Satunnaistetussa, avoimessa, vaiheen 3 monikeskustutkimuksessa pemetreksediä verrattiin doketakseliin potilailla, joilla oli paikallisesti levinnyt tai metastoittainen ei-pienisoluinen keuhkosityöpä (NSCLC), aiemman kemoterapiahoidon jälkeen. Tutkimuksessa todettiin, että pemetreksedihoitoa saaneiden potilaiden (hoitoaikomuspopulaatio [Intent To Treat, ITT] n = 283) elossaoloajan mediaani oli 8,3 kuukautta, kun doketakselia saaneilla potilailla (ITT n = 288) se oli 7,9 kuukautta.

Pemetreksedi ei kuulunut aikaisempaan kemoterapiahoitoon. Kun selvitettiin ei-pienisoluisen keuhkosityövän histologian merkitystä hoidon tehoon ja kokonaiselossaoloaikaan (OS), havaittiin, että pemetreksedi oli parempi kuin doketaxseli potilaille, jotka sairastivat sellaista ei-pienisoluista keuhkosityöpää, joka oli histologialtaan pääosin muunlainen kuin levyepiteeliperäinen (n = 399; 9,3 vs. 8,0 kuukautta, korjattu riskisuhde [HR] = 0,78; 95 %:n luottamusväli [CI] = 0,61 – 1,00, p = 0,047). Doketaxseli tehosi paremmin potilaille, joilla on levyepiteelikarsinoma (n = 172, 6,2 vs. 7,4 kuukautta, HR = 1,56; 95 % CI = 1,08 – 2,26, p = 0,018). Histologisten alaryhmien välillä ei todettu kliinisesti relevantteja eroja pemetreksedin turvallisuusprofiiliin suhteen.

Rajalliset kliiniset tiedot erillisistä, kontrolloiduista, satunnaistetuista vaiheen 3 kliinisistä tutkimuksista viittaavat siihen, että tulokset, jotka kuvaavat pemetreksedin tehoa (OS, Progressiivapaa elinaika [PFS]) ovat samanlaiset riippumatta siitä, onko potilas saanut aikaisemmin hoitoa doketakselilla (n = 41) vai ei (n = 540).

Taulukko 6. Pemetreksedin teho vs. doketakselin teho ei-pienisoluisessa keuhkosityövässä – ITT-populaatio

	Pemetreksedi	Doketaxseli
Elossaoloaika (kk)	(n = 283)	(n = 288)
• Mediaani (m)	8,3	7,9
• 95 % CI mediaanille	(7,0 – 9,4)	(6,3 – 9,2)
• HR	0,99	
• 95 % CI HR:lle	(0,82 – 1,20)	
• Ei-huonommuuden p-arvo (HR)	0,226	
PFS (kk)	(n = 283)	(n = 288)
• Mediaani	2,9	2,9
• HR (95 % CI)	0,97 (0,82 – 1,16)	
Hoidon epäonnistumiseen kulunut aika (TTTF – kk)	(n = 283)	(n = 288)
• Mediaani	2,3	2,1
• HR (95 % CI)	0,84 (0,71 - 0,997)	
Vaste (n: vastearvioitu)	(n = 264)	(n = 274)
• Vasteprocentti (%) (95 % CI)	9,1 (5,9 – 13,2)	8,8 (5,7 – 12,8)
• Stabiili tauti (%)	45,8	46,4

Lyhenteet: CI = luottamusväli; HR = riskisuhde; ITT = hoitoaikomus; n = populaation koko; PFS = Progressiivapaa elinaika

NSCLC, ensilinjan hoito

Satunnaistetussa, avoimessa, vaiheen 3 monikeskustutkimuksessa verrattiin yhdistelmää pemetreksedi + sisplatiini (PC) yhdistelmään gemitabiini + sisplatiini (GC) potilailla, jotka eivät olleet aikaisemmin saaneet kemoterapiaa ja joilla oli paikallisesti levinnyt tai metastoittainen (asteen IIIB tai IV) NSCLC. Tutkimus osoitti, että pemetreksedi + sisplatiini (ITT-populaation koko = 862) täytti tutkimuksen ensisijaiselle päätetapahtumalle asetetut odotukset ja että tämä yhdistelmä oli kliinisesti yhtä tehokas kuin gemitabiini + sisplatiini (ITT-populaation koko = 863) mitattuna kokonaiselossaolomuuttujalla (HR 0,94; 95 %:n CI 0,84 – 1,05). Kaikkien tutkimuksen potilaiden ECOG-suorituskykyluokka oli 0 tai 1.

Tehoa arvioitiin primaarisen muuttujan suhteen ITT-populaatioissa. Keskeisten tehokkuutta mittaavien päätetapahtumien herkkyysanalyysi käsitti lisäksi tutkimussuunnitelman mukaisesti tutkimukseen soveltuvat (Protocol Qualified, PQ) potilaat. Kun tehokkuusanalyysiin otettiin tämä PQ-populaatio,

olivat tulokset yhtäpitävät ITT-populaatiota koskevien tulosten kanssa, ja ne tukevat käsitystä, että PC-hoidon ja GC-hoidon välillä ei ole tehoeroa (non-inferiority).

PFS ja kokonaisvaste (overall response rate) olivat samansuuruiset molemmissa hoitoryhmissä: mediaaninen PFS oli 4,8 kuukautta ryhmässä pemetreksedi + sisplatiini ja 5,1 kuukautta ryhmässä gemsitabiini + sisplatiini (HR 1,04; 95 %:n CI 0,94 – 1,15) ja kokonaisvaste oli 30,6 % (95 %:n luottamusväli 27,3 – 33,9) hoitoryhmässä pemetreksedi + sisplatiini ja 28,2 % (95 %:n CI 25,0 – 31,4) hoitoryhmässä gemsitabiini + sisplatiini. PFS-tulos sai osittaista vahvistusta riippumattomasta tuloksen arvioinnista (jossa 400 potilasta 1725:sta valittiin sattumanvaraisesti tätä arviointia varten).

Analysoitaessa ei-pienisoluisen keuhkosityövän histologisen rakenteen merkitystä OS, havaittiin kliinisesti merkityksellisiä elossaoloaikaeroja, ks. seuraava taulukko.

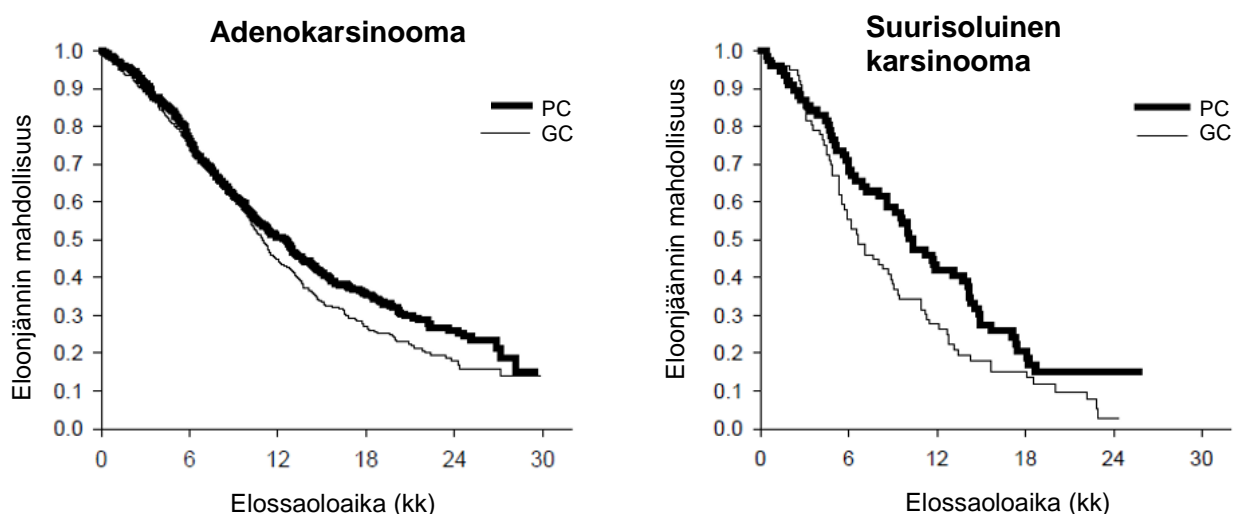
Taulukko 7. Teho: Pemetreksedi + sisplatiini vs. gemsitabiini + sisplatiini ei-pienisoluisen keuhkosityövän ensilinjan hoitona – ITT-populaatio ja histologiset alaryhmät

ITT-populaatio ja histologiset alaryhmät	Mediaaninen elossaoloaika kuukausina (95 %:n, CI)				Korjattu HR (95 % CI)	Paremmuus, p-arvo
	Pemetreksedi + sisplatiini		Gemsitabiini + sisplatiini			
ITT-populaatio (N = 1725)	10,3 (9,8 – 11,2)	N=862	10,3 (9,6 – 10,9)	N=863	0,94 ^a (0,84 – 1,05)	0,259
Adenokarsinoma (N=847)	12,6 (10,7 – 13,6)	N=436	10,9 (10,2 – 11,9)	N=411	0,84 (0,71–0,99)	0,033
Suurisoluisen (N=153)	10,4 (8,6 – 14,1)	N=76	6,7 (5,5 – 9,0)	N=77	0,67 (0,48–0,96)	0,027
Muu (N=252)	8,6 (6,8 – 10,2)	N=106	9,2 (8,1 – 10,6)	N=146	1,08 (0,81–1,45)	0,586
Levyepiteelisoluu (N=473)	9,4 (8,4 – 10,2)	N=244	10,8 (9,5 – 12,1)	N=229	1,23 (1,00–1,51)	0,050

Lyhenteitä: CI = luottamusväli (confidence interval); HR = riskisuhde; ITT = intent-to-treat, hoitoaikomus; N = populaation kokonaismäärä.

^a Tilastollinen merkitsevyys hoitojen samanarvoisuudesta (noninferiority), sillä riskisuhteen CI on kokonaisuudessaan alle arvon 1,17645 joka on samanarvoisuutta osoittava raja-arvo (p < 0,001).

Kaplan-Meierin kuvaajat kokonaiselossaoloajasta histologian mukaan



Erilaisilla histologisilla alaryhmillä ei todettu olevan kliinisesti merkitseviä eroja verrattaessa pemetreksedi + sisplatiinihoitoa saavien potilaiden turvallisuuteen liittyviä tuloksia. Pemetreksedi + sisplatiinihoitoa saaneet potilaat tarvitsivat harvempia verensiirtoja (16,4 % vs. 28,9 %, p < 0,001), punasolusiirtoja (16,1 % vs. 27,3 %, p < 0,001), trombosyyttisiirtoja (1,8 % vs. 4,5 %, p = 0,002), erytropoietiinia / darbopoietiinia (10,4 % vs. 18,1 %, p < 0,001), G-CSF/GM-CSF-

valmisteita (3,1 % vs. 6,1 %, $p = 0,004$) ja rautavalmisteita (4,3 % vs. 7,0 %, $p = 0,021$).

Ei-pienisoluinen keuhkosityöpä, ylläpitohoito

JMEN

Satunnaistetussa, kaksoissokkoutetussa, vaiheen 3 plasebokontrolloidussa monikeskustutkimuksessa (JMEN) verrattiin pemtreksedi-ylläpito-hoidon ($n = 441$) tehoa ja turvallisuutta plaseboon ($n = 222$). Kummassakin tutkimushaarassa annettiin parasta mahdollista tukihoitoa. Tutkittavilla oli paikallisesti edennyt (levinneisyysaste IIIB) tai metastaattinen (levinneisyysaste IV) NSCLC, joka ei ollut edennyt neljän ensilinjan hoitosyklin jälkeen, johon kuului sisplatiini tai karboplatiini yhdistettynä joko gemsitabiiniin, paklitakseliin tai doketakseliin. Pemtreksedi ei ollut mukana ensilinjan yhdistelmähoidoissa. Kaikkien tutkimukseen osallistuneiden potilaiden suorituskykyluokka oli 0 tai 1 ECOG-luokituksessa. Potilaat saivat ylläpitohoitoa sairauden etenemisen toteamiseen asti. Tehoa ja turvallisuutta mitattiin ensilinjan hoidon päättymisen jälkeen tehdystä satunnaistamisesta alkaen. Potilaat saivat 5 sykliä (mediaani) pemtreksedi-ylläpitohoitoa ja 3,5 sykliä plaseboa. Kaikkiaan 213 potilasta (48,3 %) sai ≥ 6 pemtreksedisykliä ja 103 potilasta (23,4 %) sai ≥ 10 pemtreksedisykliä.

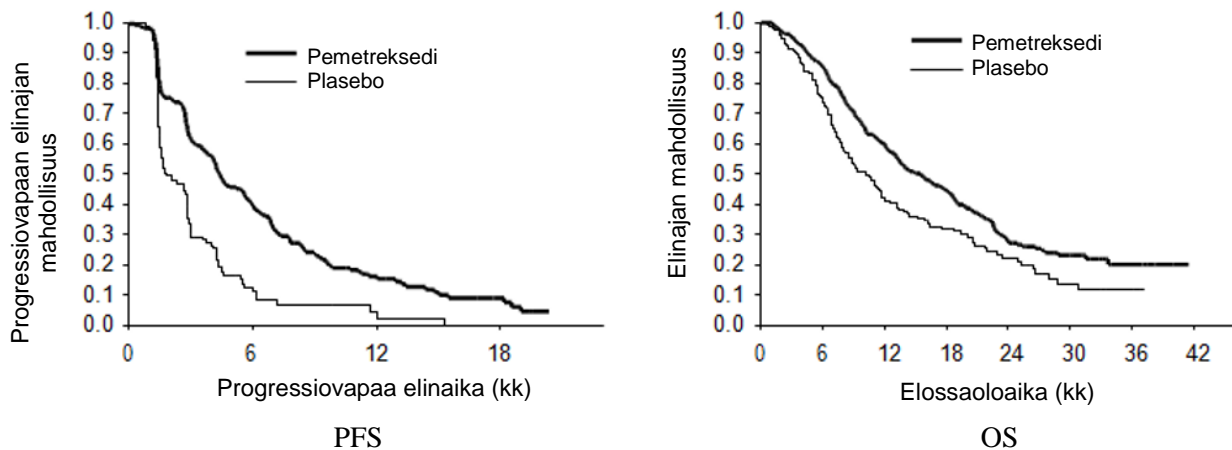
Tutkimukselle asetettu päätetapahtuma saavutettiin ja tutkimus osoitti tilastollisesti merkitsevää parannusta PFS pemtreksedihaarassa plaseboon verrattuna ($n = 581$, riippumattoman tahon arviointi, mediaanihoitoaika pemtreksedihaarassa 4 kuukautta ja plasebohaarassa 2 kuukautta) (riskisuhde 0,60, 95 %, CI: 0,49 – 0,73, $p < 0,00001$). Potilaista otettujen kuvantamistutkimusten riippumattoman tahon arviointi vahvisti tutkijoiden arvion progressiovapaasta elossaoloajasta. Mediaanielossaoloaika koko populaatiossa ($n = 663$) oli 13,4 kuukautta Pemtrexed medac - haarassa ja 10,6 kuukautta plasebohaarassa, riskisuhde 0,79 (95 %, CI: 0,65 – 0,95, $p < 0,01192$).

Yhtenevästi muiden pemtrekseditutkimusten kanssa JMEN-tutkimuksessa havaittiin tehoeroa histologian mukaan. Niillä NSCLC-potilailta, joilla oli histologialtaan pääosin muunlainen kuin levyepiteeliperäinen ei-pienisoluinen keuhkosityöpä ($n = 430$, riippumattoman tahon arviointi) PFS:n mediaani oli pemtreksedihaarassa 4,4 kuukautta ja plasebohaarassa 1,8 kuukautta, riskisuhde 0,47 (95 % CI: 0,37 – 0,60, $p = 0,00001$). Niillä NSCLC-potilailta, joilla oli histologialtaan pääosin muunlainen kuin levyepiteeliperäinen ei-pienisoluinen keuhkosityöpä ($n = 481$) mediaanielossaoloaika oli pemtreksedihaarassa 15,5 kuukautta ja plasebohaarassa 10,3 kuukautta, riskisuhde 0,70 (95 % CI: 0,56–0,88 $p=0,002$). Kun mukaan otetaan ensilinjan hoito niillä NSCLC-potilailta, joilla oli histologialtaan pääosin muunlainen kuin levyepiteeliperäinen ei-pienisoluinen keuhkosityöpä, mediaanielossaoloaika oli pemtreksedihaarassa 18,6 kuukautta ja plasebohaarassa 13,6 kuukautta, riskisuhde 0,71 (95 % CI = 0,56–0,88 $p=0,002$).

Histologialtaan pääosin levyepiteeliperäistä syöpää sairastavilla PFS ja OS saadut tulokset eivät viittaa pemtreksedin paremmuuteen plaseboon nähden.

Pemtreksedin turvallisuusprofiilissa ei havaittu kliinisesti merkityksellisiä eroja histologisissa alaryhmissä.

JMEN: Kaplan-Meierin kuvaajat: PFS ja OS, pemetreksedi- vs. plasebopotilailla, joilla oli histologialtaan pääosin muunlainen kuin levyepiteeliperäinen ei-pienisoluinen keuhkosyöpä (NSCLC)



PARAMOUNT

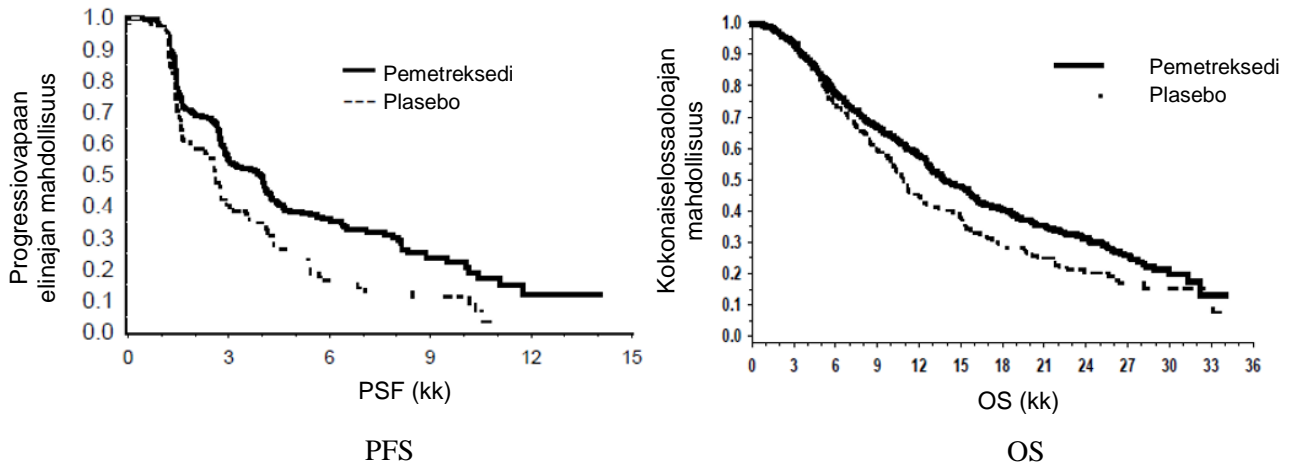
Satunnaistetussa, kaksoissokkoutetussa, vaiheen 3 plasebokontrolloidussa monikeskustutkimuksessa (PARAMOUNT) verrattiin pemetreksedin Pemetreksedi (n = 359) tehoa ja turvallisuutta plaseboon (n = 180) jatkettussa ylläpitohoitotutkimuksessa. Kummassakin haarassa potilaat saivat parasta oireenmukaista hoitoa. Potilailla oli paikallisesti edennyt (aste IIIB) tai levinnyt (aste IV) ei-pienisoluinen keuhkosyöpä, joka oli histologialtaan pääosin muunlainen kuin levyepiteeliperäinen. Näiden potilaiden tauti ei ollut edennyt ensimmäisen linjan hoidon (pemetreksedi + sisplatiini) 4 syklin jälkeen. Pemetreksedi + sisplatiini ensimmäisen linjan hoitoa sai 939 potilasta, joista 539 satunnaistettiin saamaan joko pemetreksedia tai plaseboa jatkettuna ylläpitohoitona. Satunnaistetuista potilaista 44,9 %:lla oli täysi tai osittainen hoitovaste pemetreksedi + sisplatiini ensilinjan hoitoon ja 51,9 %:lla oli stabiili tauti. Jatkettuun ylläpitohoitoon satunnaistetuilla potilailla tuli olla ECOG-suorituskyky 0 tai 1. Mediaanikaikaa pemetreksedi + sisplatiini ensilinjan hoidosta ylläpitoaloiutukseen oli 2,96 kuukautta molemmissa tutkimushaaroissa. Satunnaistetut potilaat saivat jatkettua ylläpitohoitoa taudin etenemiseen saakka. Teho ja turvallisuus mitattiin ensilinjan hoidon jälkeen tehdystä satunnaistamisesta. Potilaat saivat jatkettua ylläpitohoitoa sekä pemetreksedi- että plaseboryhmässä mediaanisti 4 sykliä. Kaikkiaan 169 potilasta (47,1 %) sai ≥ 6 sykliä pemetreksedin jatkettua ylläpitohoitoa eli yhteensä vähintään 10 pemetreksedisykliä.

Tutkimus saavutti päätetapahtuman tavoitteen ja osoitti pemetreksedihaarassa tilastollisesti merkitsevän pidennyksen progressioivapaaseen elinaikaan verrattuna plaseboon (riippumattoman tahon arvioimat potilaat n = 472, mediaanit pemetreksedi 3,9 ja plasebo 2,6 kuukautta) (riskisuhde 0,64, 95 %, CI = 0,51 – 0,81, p = 0,0002). Riippumattoman tahon potilaskuvien mittaaminen vahvisti tutkijoiden tekemän arvioinnin progressioivapaasta elinajasta. Satunnaistetuilla potilailla pemetreksedi + sisplatiini ensilinjan hoidon alusta mitattuna, tutkijoiden arvioima progressioivapaan elinajan mediaani oli pemetreksedihaarassa 6,9 kuukautta ja plasebolla 5,6 kuukautta (riskisuhde 0,59, 95 %, CI = 0,47 – 0,74).

Pemetreksedi /sisplatiini ensilinjan hoidon (4 sykliä) jälkeen, pemetreksedi-ylläpitohoitoaarassa elossaoloaika oli tilastollisesti parempi kuin plasebolla (mediaani 13,9 kk vs. 11,0 kk, riskisuhde 0,78, 95 % CI = 0,64 – 0,96, p = 0,0195). Tämän lopullisen elossaoloaika-analyysin tekohetkellä 28,7 % pemetreksedi-haaran potilaista oli elossa tai ei ollut tavoitettavissa, vastaava luku plasebohaarassa oli 21,7 %. Pemetreksedi-valmisteen suhteellinen hoitovaikutus oli samanlainen eri alaryhmien välillä (mukaan lukien taudin levinneisyysaste, ensilinjan hoitovaste, ECOG-suorituskyky, tupakointitilanne, sukupuoli, histologia ja ikä). Hoitovaikutus oli samanlainen kuin havaittiin korjaamatonta kokonaiselossaoloaika ja progressioivapaata elossaoloaika tarkastelevissa tilastollisissa analyyseissa. Pemetreksedihaarassa potilaista yhden vuoden jälkeen oli elossa 58 % (plaseboryhmästä 45 %) ja kahden vuoden jälkeen 32 % (plaseboryhmästä 21 %). Pemetreksedi/sisplatiini ensilinjan hoidon alusta laskettuna mediaani elossaoloaika oli pemetreksedihaarassa 16,9 kuukautta ja plasebohaarassa

14 kuukautta (riskisuhde 0,78, 95 % CI = 0,64 – 0,96). Tutkimuksen jälkeistä lääkitystä sai 64,3 % pemetreksedihaaran potilaista ja 71,7 % plasebohaaran potilaista.

PARAMOUNT: Kaplan-Meierin kuvaajat: PFS ja OS pemetreksedi vs. plasebo jatkettu ylläpitohoitotutkimus potilailla, joilla oli histologialtaan pääosin muunlainen kuin levyepiteeliperäinen ei-pienisoluiainen keuhkosyöpä (NSCLC) (laskettu randomisoinnista)



Pemetreksedin turvallisuusprofiili oli samanlainen JMEN- ja PARAMOUNT-tutkimuksessa.

Pediatriset potilaat

Euroopan lääkevirasto on myöntänyt vapautuksen velvoitteesta toimittaa tutkimustulokset pemetreksedin käytöstä kaikkien pediatrien potilasryhmien hoidossa pediatrien tutkimussuunnitelman päätöksen mukaan myönnettyssä käyttöaiheessa (ks. kohta 4.2 ohjeet käytöstä pediatrien potilaiden hoidossa).

5.2 Farmakokinetiikka

Pelkän pemetreksedin farmakokinetiikkaa on arvioitu 426 syöpäpotilaalla, joilla oli erilaisia kiinteitä kasvaimia, annoksella 0,2 – 838 mg/m² kymmenen minuutin infuusiona. Pemetreksedin vakaan tilan jakautumistilavuus on 9 l/m². *In vitro* tutkimusten mukaan pemetreksedi sitoutuu plasman proteiineihin noin 81-prosenttisesti. Eriasteinen munuaisten vajaatoiminta ei vaikuttanut sitoutumiseen merkittävästi. Pemetreksedin maksametabolia on rajallista. Pemetreksedi erittyy pääasiassa virtsaan. Annoksesta 70 – 90 % erittyy virtsaan muuttumattomassa muodossa 24 tunnin sisällä lääkkeen annosta. *In vitro* -tutkimukset osittavat, että pemetreksedi erittyy aktiivisesti OAT3:n (organic anion transporter 3) kautta. Pemetreksedin systeeminen kokonaispuhdistuma on 91,8 ml/min ja eliminaation puoliintumisaika plasmassa 3,5 tuntia potilailla, joiden munuaistoiminta on normaali (kreatiniinipuhdistuma 90 ml/min). Potilaiden välinen vaihtelu puhdistuman suhteen on kohtalaista, 19,3 %. Pemetreksedin systeeminen kokonaisaltistus (AUC) ja suurin pitoisuus plasmassa suurenevat suhteessa annokseen. Pemetreksedin farmakokinetiikka on johdonmukainen useiden hoitosykliden ajan.

Samanaikainen sisplatiinin käyttö ei vaikuta pemetreksedin farmakokinetiikkaan. Suun kautta annettava foolihappo ja lihakseen annettava B₁₂-vitamiinilisä eivät vaikuta pemetreksedin farmakokinetiikkaan.

5.3 Prekliiniset tiedot turvallisuudesta

Pemetreksedin anto tiineille hiirille aiheutti sikiöiden elinkelpoisuuden heikkenemistä, sikiöiden painon pienenemistä, joidenkin luustorakenteiden luutumishäiriöitä ja suulakihalkiota.

Pemetreksedin anto uroshiirille aiheutti lisääntymistoksisuutta, joka ilmeni hedelmällisyyden heikkenemisenä ja kivesatrofiana. Beagle-koirilla tehdyssä tutkimuksessa, jossa pemetreksediä annettiin laskimoon bolusinjektiona 9 kuukautta, havaittiin kiveslödöksiä (siemenepiteelin

degeneraatio/nekroosi). Tämä viittaa siihen, että pemetreksedi voi heikentää urosten hedelmällisyyttä. Naaraiden hedelmällisyyttä ei tutkittu.

Pemetreksedi ei ollut mutageeninen kiinanhamsterin munasoluilla tehdyssä kromosomiaberraatiotestissä *in vitro* eikä Amesin testissä. Pemetreksedin on osoitettu olevan klastogeeninen *in vivo* -mikrotumatestissä hiirellä.

Pemetreksedin karsinogeenisuudesta ei ole tehty tutkimuksia.

6. FARMASEUTTISET TIEDOT

6.1 Apuaineet

Mannitoli (E421)
Suolahappo (pH:n säätöä varten)
Natriumhydroksidi (pH:n säätöä varten)

6.2 Yhteensopimattomuudet

Pemetreksedi ei ole fysikaalisesti yhteensopiva kalsiumia sisältävien laimentimien kanssa, mukaan lukien Ringerin laktaattiliuos ja Ringerin liuos. Koska yhteensopimattomuustutkimuksia ei ole tehty, lääkevalmistetta ei saa sekoittaa muiden lääkevalmisteiden kanssa.

6.3 Kesto aika

Avaamaton injektio pullo

3 vuotta

Käyttökuntoon saatettu liuos (välikonsentraatti) ja infuusioliuos

Kun pemetreksedi valmistetaan ohjeiden mukaan, käyttökuntoon saatettu liuos ja infuusioliuos eivät sisällä antimikrobiaalisia säilöntäaineita.

Käyttökuntoon saatettu pemetreksediliuos ja infuusioliuos säilyvät kemiallisesti ja fysikaalisesti 24 tuntia jääkaapissa.

Mikrobiologiselta kannalta valmiste tulee käyttää välittömästi. Jos valmistetta ei käytetä välittömästi, käytönaikainen säilytysaika ja säilytysolosuhteet ovat käyttäjän vastuulla, mutta ne ovat kuitenkin enintään 24 tuntia 2°C –8°C:n lämpötilassa.

6.4 Säilytys

Ei erityisvaatimuksia säilytyksen suhteen.

Käyttökuntoon saatetun lääkevalmisteen säilytys, ks. kohta 6.3.

6.5 Pakkaustyyppi ja pakkauskoot

Tyyppin I lasista valmistettu injektio pullo, jossa on (fluoripolymeerilla päällystetystä bromobutylikumista valmistettu) kumitulppa ja joka sisältää 100, 500 tai 1000 mg pemetreksediä.

Pakkauksessa on 1 injektio pullo.

6.6 Erityiset varotoimet hävittämiselle ja muut käsittelyohjeet

1. Pemetreksedin käyttökuntoon saattaminen ja laimennus laskimoinfuusiota varten tulee tehdä aseptisesti.
2. Laske tarvittava annos ja Pemetrexed medac -injektio pullojen lukumäärä. Injektio pulloissa on

hieman ylimääräistä pemetreksediä etiketissä mainitun määrän antamisen helpottamiseksi.

3. Yhden 100 mg:n injektiopullon sisältö saatetaan käyttökuuntoon lisäämällä 4,2 ml 9 mg/ml (0,9 %) natriumkloridi-injektionestettä (säilöntäaineeton) kuiva-aineeseen, jolloin tuloksena on 25 mg/ml pemetreksediä sisältävä liuos (välikonsentraatti). Pyöritä injektiopulloa varovasti, kunnes kuiva-aine on liuennut kokonaan. Valmis liuos on kirkas ja sen väri vaihtelee värittömästä keltaiseen. Väri ei vaikuta valmisteen laatuun. Käyttövalmiin liuoksen pH on 6,6 – 7,8. **Liuos on jatkolaimennettava.**

Yhden 500 mg:n injektiopullon sisältö saatetaan käyttökuuntoon lisäämällä 20 ml 9 mg/ml (0,9 %) säilöntäaineetonta natriumkloridi-injektionestettä, jolloin tuloksena on 25 mg/ml pemetreksediä sisältävä liuos (välikonsentraatti). Pyörittele jokaista injektiopulloa varovasti, kunnes kuiva-aine on täysin liuennut. Valmis liuos on kirkas ja sen väri vaihtelee värittömästä keltaiseen. Väri ei vaikuta valmisteen laatuun. Käyttövalmiin liuoksen pH on 6,6 – 7,8. **Liuos on jatkolaimennettava.**

Yhden 1000 mg:n injektiopullon sisältö saatetaan käyttökuuntoon lisäämällä 40 ml 9 mg/ml (0,9 %) säilöntäaineetonta natriumkloridi-injektionestettä, jolloin tuloksena on 25 mg/ml pemetreksediä sisältävä liuos (välikonsentraatti). Pyörittele jokaista injektiopulloa varovasti, kunnes kuiva-aine on täysin liuennut. Valmis liuos on kirkas ja sen väri vaihtelee värittömästä keltaiseen. Väri ei vaikuta valmisteen laatuun. Käyttövalmiin liuoksen pH on 6,6 – 7,8. **Liuos on jatkolaimennettava.**

4. Oikea määrä pemetreksedi-välikonsentraattia pitää jatkolaimentaa 100 ml:n kokonaistilavuuteen 9 mg/ml (0,9 %) natriumkloridi-injektionesteellä (säilöntäaineeton) ja antaa 10 minuutin laskimoinfuusiona.
5. Yllä mainitulla tavalla valmistettu pemetreksedi-infuusioliuos on yhteensopiva polyvinyylidikloridilla ja polyolefiinilla päällystettyjen antolaitteiden ja infuusiopussien kanssa.
6. Parenteraaliset lääkevalmisteet pitää tarkastaa silmämääräisesti hiukkasten ja värimuutosten varalta ennen antoa. Jos valmisteessa näkyy hiukkasia, sitä ei saa antaa.
7. Pemetreksediliuos on tarkoitettu vain kertakäyttöön. Käyttämättömät valmisteet tai niistä peräisin oleva jätemateriaali on hävitettävä paikallisten määräysten mukaisesti.

Valmistusta ja antoa koskevat varotoimet

Kuten muidenkin mahdollisesti toksisten syöpälääkkeiden kohdalla, pemetreksedi-infuusioliuoksen käsittelyssä ja käyttöönvalmistuksessa on noudatettava varovaisuutta. Käsineiden käyttöä suositellaan. Jos pemetreksediliuosta joutuu iholle, pese iho heti perusteellisesti vedellä ja saippualla. Jos pemetreksediliuosta joutuu limakalvoille, huuhto ne huolellisesti vedellä. Pemetreksedi ei aiheuta rakkuloita. Pemetreksedin ekstravasaatioon ei ole mitään spesifistä vasta-ainetta. Muutamia pemetreksedin ekstravasaatiotapauksia on ilmoitettu, mutta tutkija ei pitänyt niitä vakavina. Kuten muidenkin ei rakkuloita aiheuttavien aineiden kohdalla, ekstravasaatio tulee hoitaa paikallisen standardikäytännön mukaisesti.

7. MYYNTILUVAN HALTIJA

medac Gesellschaft für klinische Spezialpräparate mbH
Theaterstr. 6
22880 Wedel
Saksa
Puh: +49 4103 8006-0
Faksi: +49 4103 8006-100

8. MYYNTILUVAN NUMERO(T)

EU/1/15/1038/001	Pemetrexed medac 100 mg
EU/1/15/1038/002	Pemetrexed medac 500 mg
EU/1/15/1038/003	Pemetrexed medac 1000 mg

9. MYYNTILUVAN MYÖNTÄMISPÄIVÄMÄÄRÄ/UUDISTAMISPÄIVÄMÄÄRÄ

Myyntiluvan myöntämisen päivämäärä: 27 marraskuu 2015
Viimeisimmän uudistamisen päivämäärä: 19 elokuuta 2020

10. TEKSTIN MUUTTAMISPÄIVÄMÄÄRÄ

06/2021

Lisätietoa tästä lääkevalmisteesta on Euroopan lääkeviraston verkkosivuilla
<http://www.ema.europa.eu/>.